

An aerial, top-down view of a massive crowd of people, each a small, colorful figure, arranged in a large heart shape on a white surface. The background features a faint, light-colored network of lines connecting various points, suggesting a global or interconnected theme. The overall tone is bright and positive, with the heart shape symbolizing love, unity, and care.

LOS DILEMAS ACTUALES DE LA IZQUIERDA EN MÉXICO

MA. AIDÉ HERNÁNDEZ GARCÍA | ALDO MUÑOZ ARMENTA
GUILLERMO RAFAEL GÓMEZ ROMO DE VIVAR

COORDINADORES

LOS DILEMAS ACTUALES DE LA IZQUIERDA EN MÉXICO

MA. AIDÉ HERNÁNDEZ GARCÍA | ALDO MUÑOZ ARMENTA

GUILLERMO RAFAEL GÓMEZ ROMO DE VIVAR

COORDINADORES

UNIVERSIDAD DE
GUANAJUATO



MÉXICO, 2017



IMPRESO EN MÉXICO

Colima 35,
Tizapán,
01090, Ciudad de México

Primera edición, octubre del año 2017

Todos los artículos de este libro fueron sometidos a dictaminación doble ciego por pares académicos.

© 2017 Por características tipográficas y de diseño editorial
LITO-GRAPO, S.A. de C.V.

Impreso en los talleres de LITO-GRAPO, S.A. de C.V.

Derechos reservados conforme a la ley
ISBN 978-607-8341-49-8

Formación: Rosa María García Hernández

Queda prohibida la reproducción parcial o total, directa o indirecta del contenido de la presente obra, sin contar previamente con la autorización expresa y por escrito de los editores, en términos de lo así previsto por la *Ley Federal del Derecho de Autor* y, en su caso, por los tratados internacionales aplicables.

Índice

Introducción	
Los dilemas y los retos de las izquierdas en México	7
<i>Aldo Muñoz Armenta</i>	
<i>Ma. Aidé Hernández García</i>	
Hacia una nueva izquierda latinoamericana: clasificaciones y evaluaciones	25
<i>Francisco Lizcano Fernández</i>	
Socialismo y partidos socialistas en América Latina después de 1989	67
<i>Razvan Víctor Pantelimon</i>	
El Partido de la Revolución Democrática. El fin de un proyecto de izquierda	87
<i>Fernando Díaz Pérez</i>	
La desvinculación entre la izquierda partidista y los trabajadores organizados: reflexiones desde la perspectiva de la representación política	131
<i>Aldo Muñoz Armenta</i>	
La izquierda en México: oportunidades y obstáculos en un sistema presidencial multipartidista en un contexto de gobiernos sin mayoría	155
<i>Anselmo Flores Andrade</i>	

El juego interno y la crisis política del PRD <i>Gabino Solano Ramírez</i> <i>Fernando Yasser Terrazas Sánchez Baños</i>	197
Orígenes y perspectivas de la izquierda electoral mexicana contemporánea: un recuento de sus dilemas actuales a la luz de sus viejos problemas <i>Iván Roberto Álvarez Olivás</i>	239
Morena: ante la institucionalización y el liderazgo de AMLO <i>Ma. Aidé Hernández García</i>	279
Partido del trabajo, entre claroscuros electorales y su bandera que no la baja nadie <i>Guillermo Rafael Gómez Romo de Vívar</i>	327

El juego interno y la crisis política del PRD¹

*Gabino Solano Ramírez**

*Fernando Yasser Terrazas Sánchez Baños***

La crisis del Partido de la Revolución Democrática (PRD) es un lugar común en el debate político y la reflexión académica en los últimos años en México. Es un tema que ha surgido en numerosas coyunturas políticas —como efecto de las confrontaciones intrapartidarias polarizantes, rupturas, un desastroso resultado electoral o escándalos de corrupción—, pero la situación actual parece tener consecuencias más severas para el futuro de este partido como referente electoral de la izquierda mexicana.

¹ Este trabajo fue presentado en el XXVII Congreso Nacional de Estudios Electorales: El nuevo mapa electoral mexicano, de la Sociedad Mexicana de Estudios Electorales (SOMEE), 14-16 de noviembre de 2016, Guanajuato, México. Agradecemos ampliamente la colaboración y los comentarios para enriquecer el ensayo a Alberto Espejel, Margarita Jiménez, Jorge Triana, Francisco Edelio Ramírez, Aremi Torres, Adriana Solano, Fernanda Campos y Jorge Lagos.

* Profesor-investigador del Instituto Internacional de Estudios Políticos Avanzados, Universidad Autónoma de Guerrero. Miembro del SNI-Conacyt. Doctorado en Ciencias Políticas por la Universidad Autónoma de Guerrero. * gabinosl@gmail.com

** Maestro en Ciencias Políticas por el Instituto Internacional de Estudios Políticos Avanzados, de la Universidad Autónoma de Guerrero. Integrante del proyecto de investigación “Ciudadanía y violencia en Guerrero”. * fterrazasba@outlook.com

Para el dirigente perredista Pablo Gómez éste es el “momento más malo del PRD en sus veintisiete años [de vida]”, y complementa el diagnóstico señalando que “vendrá la desaparición del partido o la superación de la crisis”.¹ Por su parte, Massimo Modonesi (2011: 109) afirma que la crisis perredista “desembocó en su *muerte clínica* como expresión de un proyecto histórico [...] de izquierda”. En su mensaje de renuncia a la presidencia nacional del PRD, Agustín Basave, también reconoce que el proyecto histórico e ideológico del PRD se ha desdibujado y enfrenta su mayor desafío ante el surgimiento del Movimiento de Regeneración Nacional (Morena),² el partido que lidera Andrés Manuel López Obrador (AMLO).

Estas apreciaciones se confirman con los resultados electorales que registraron los principales partidos de la izquierda mexicana en las elecciones federales de 2015 y las locales de 2016, donde Morena incrementó significativamente su votación frente al declive de las simpatías hacia el PRD (Gráfica 1), esta tendencia seguirá ampliándose en la medida que los factores que agudizaron la crisis perredista persistan y/o el líder de Morena se posicione en la competencia electoral presidencial de 2018.³

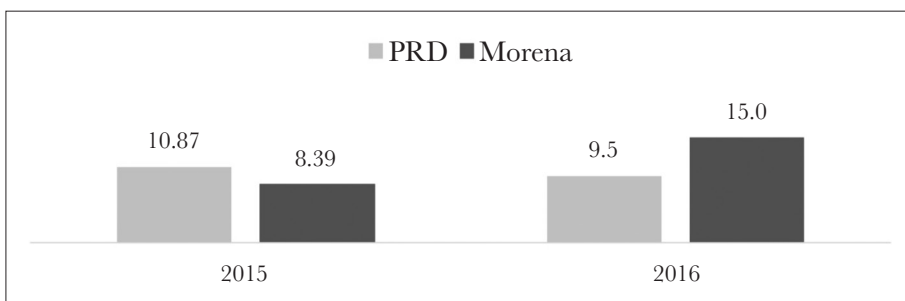
El descenso electoral del PRD puede tener diferentes lecturas, una de ellas es la presencia de una crisis terminal que lo llevaría a una presencia testimonial, incapaz de representar una alternativa de gobierno; pero también puede ser una crisis transitoria, como la ha tenido en periodos previos, en tal sentido es posible que recupere su posición competitiva de tercera fuerza en el sistema de partidos mexicano.

¹ Declaraciones hechas a *El Universal*, publicadas el 5 de mayo de 2016 en su versión electrónica: <<http://www.eluniversal.com.mx/articulo/nacion/politica/2016/05/5/llega-prd-27-anos-en-medio-de-crisis>>

² “Corrupción y Morena golpean al PRD: Basave”, artículo publicado en *El Universal* en su versión electrónica del 3 de julio de 2016: <<http://www.eluniversal.com.mx/articulo/nacion/politica/2016/07/3/corrupcion-y-morena-golpean-al-prd-basave>>

³ En una encuesta preelectoral publicada por *El Universal*, de cara a las elecciones de 2018, las preferencias por partidos ubican al PRD en 6 puntos frente a 17 por ciento de Morena, consultado el 6 de julio de 2016, <<http://www.eluniversal.com.mx/articulo/nacion/politica/2016/07/6/contienda-cerrada-con-alianzas#.V30uyL7B-ydk.facebook>>

GRÁFICA 1
COMPORTAMIENTO ELECTORAL DEL PRD Y MORENA EN 2015 Y 2016 (%)



Fuente: INE para el año 2015 y OPLES para el año 2016.

Por lo anterior, es pertinente indagar sobre las causas que han motivado esta situación política en el PRD, es decir, ¿cómo llegó a esta situación de fragilidad política?, ¿cuáles son las causas que han incubado esta crisis? Tales son las preguntas que guían este trabajo.

Como se reconoce, la crisis perredista se asocia a numerosos factores, los más relevantes son de carácter interno, atribuidos a su peculiar dinámica faccional que se refleja en sus procesos decisionales como la selección de candidaturas y dirigencias; pero también han influido otros que provienen de circunstancias externas, por ejemplo: la crisis política por los sucesos de Iguala, gobiernos perredistas mal evaluados y el desafío de Morena en la competencia por el electorado de izquierda.

Para los propósitos de este trabajo, una clave para dimensionar la magnitud de la crisis del PRD está en el estudio de los factores internos, en particular, los grupos que conforman este partido. Analizar su comportamiento ayudará a comprender su dinámica interna, a través de la forma en que los grupos actúan en las coyunturas decisionales, ubicada sobre la clásica dimensión analítica de confrontación y/o cooperación.

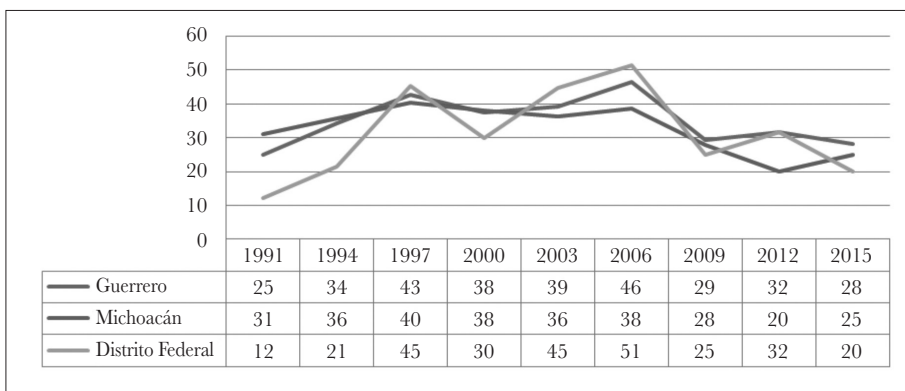
Para poner a prueba este argumento se eligió realizar un estudio de caso en el plano subnacional, el que es considerado —según diversas fuentes— como más emblemático para la identidad de este partido: Guerrero. Se aborda, como referente empírico la coyuntura interna en

las candidaturas locales para el Congreso y Ayuntamientos, reflejando la naturaleza de los grupos perredistas de esta entidad como una unidad en sí misma, limitando, en lo posible, la influencia de los grupos nacionales en sus decisiones.

¿Por qué Guerrero? La historia del PRD en Guerrero refleja una dinámica interna de confrontación y cohesión coyuntural, rompimientos, alianzas, discusiones y divisiones por ostentar el dominio mayoritario de los espacios de dirección del partido o por representar algún cargo de elección popular. Pero también es la historia de un notable crecimiento electoral desde su fundación, tiene, en promedio, junto a Michoacán y el Distrito Federal, el desempeño electoral más alto y estable en elecciones federales en un 35 por ciento en promedio entre 1991 y 2015 (gráfica 2), lo cual supone la presencia de espacios de cooperación intrapartidaria.

GRÁFICA 2

DESEMPEÑO ELECTORAL DEL PRD EN ELECCIONES PARA DIPUTADOS FEDERALES EN LAS TRES ENTIDADES DEL PAÍS CON MAYOR VOTACIÓN 1991-2015 (%).



Fuente: IFE, INE.

Sin embargo, las elecciones de 2015 han marcado una nueva tendencia para el PRD en esta entidad. Tuvo el segundo peor resultado desde 1991 en la elección federal, y en las elecciones locales perdió el gobierno estatal, la mayoría legislativa y de Ayuntamientos, con resultados similares

a 1999.⁴ En este proceso se muestran las características definitorias del PRD: debilidad institucional y faccionalismo (Martínez González, 2013; Cadena-Roa y López Leyva, 2013; Espejel, 2013); los grupos compitieron hasta los límites de la ruptura por los espacios en disputa, recurriendo a estrategias que desafían la legalidad estatutaria. Por tanto, Guerrero representa un buen punto de referencia para el análisis que aquí se propone. Enseguida se delimitan las categorías analíticas centrales y la orientación metodológica de este trabajo.

DELIMITACIÓN CONCEPTUAL Y METODOLÓGICA

Las categorías centrales de este análisis son: los grupos políticos internos del PRD, el comportamiento faccional y la crisis política.

1) Para comprender la relevancia del análisis de los grupos políticos, se retoma la máxima de Bentley, quien considera que esta tarea “es mucho más que una clasificación. Cuando los grupos se definen adecuadamente, todo está definido”, (Citado en Pasquino, 2011: 102). Por tanto, es conviene analizar a los grupos que coexisten al interior de los partidos políticos, es decir, las subunidades internas de este amplio sistema denominado partido político, y cómo intervienen en el partido y lo modifican (Sartori, 1987). Sin embargo, las respuestas a estas cuestiones aún no alcanzan consensos en la literatura académica. Sartori (1987) advertía sobre la dificultad de contar con definiciones sobre estas subunidades y Alberto Espejel (2013) confirma la inexistencia de un acuerdo para denominarlos, por tal razón es posible encontrar el uso indistinto de los términos: grupos, fracciones, facciones o tendencias, dependiendo de la función que —se considera— juegan estas subunidades partidarias.

Así, quienes le atribuyen un papel negativo o patológico para el partido, los denominan facciones, entendida como un “grupo específico de

⁴ Los resultados electorales de Guerrero están disponibles en el portal electrónico del Instituto Electoral y de Participación Ciudadana de Guerrero (IEPC): <<http://www.iepcgro.mx/ResultadosElect.html>>.

poder” (Sartori, 1987: 100) que actúa de manera pragmática, motivados por la búsqueda del interés particular del grupo o de su liderazgo (Chambers y Croissant, 2008; Levitsky y Freidenberg, 2007).

Las tendencias son “subunidades más difusas” (Sartori, 1987: 100). Se expresan cuando existen coincidencias ideológicas entre un grupo de militantes o dirigentes, aunque sea posible que no estén organizados formalmente. Suele atribuirse a estos grupos un papel positivo para el partido, resaltando su papel en el fortalecimiento de la identidad programática y la búsqueda del interés colectivo o del partido (Reveles, 2008; Lomax, 1995; Kopecky, 1995; Cárdenas, 1992).

Para evitar usar conceptos que denotan un comportamiento positivo (tendencia) o negativo (facción), Sartori (1987) sugiere utilizar el de fracción, por ser un término neutral y general, y refleja de mejor manera la diversidad de los grupos internos (Zariski, 1960; Belloni y Beller, 1976; Boucek, 2009). Esta concepción “tiene la virtud de no estigmatizar a los grupos [por sus efectos políticos]. Los grupos pueden buscar el poder y/o proteger valores comunes; al tiempo que pueden ser fenómenos dinámicos y tener efectos (positivos y negativos) hacia el partido” (Espejel, 2013: 150).

En suma, las subunidades partidistas pueden denominarse de manera indistinta como facción, fracción o tendencia, aunque se sugiere que el término fracción sea mejor para capturar la diversidad de ese submundo partidista. En ausencia de acuerdos sobre la mejor manera de identificarlos, en este trabajo se usará el término genérico de Grupos Políticos Internos (GPI), pues se considera que se aleja del debate sobre sus efectos políticos o el que se sitúa en el debate político entre partidos. De esta manera, las subunidades perredistas son aquellos GPI organizados con capacidad de disputar los espacios de poder. Esta definición es operacional, acorde a los propósitos de analizar a los grupos perredistas —denominados oficialmente corrientes de opinión—, quienes son mejor conocidos por sus adjetivos *peyorativos* de tribus, corrientes o sectas.

2) En el caso del comportamiento faccional y la crisis, en este estudio se adopta la propuesta de Françoise Boucek (2005), quien señala que

este comportamiento puede asumir formas cooperativas, competitivas o degenerativas. Las cuales se originan en un conjunto de incentivos, políticos o institucionales, que la condicionan; y, a su vez, tienen diversas consecuencias para el partido, entre otras, la crisis o la estabilidad partidaria. Se asume que la crisis proviene cuando los incentivos degenerativos se sobreponen a los que promueven la cooperación y la competencia; al contrario, cuando hay mayores incentivos para la cooperación y la competitividad se generarán mejores resultados políticos para el partido.

Como se aprecia en el Cuadro 1, la cooperación entre grupos se expresa mejor en las etapas originarias del partido, en momentos de cambio político o alentada por un liderazgo carismático; “en la medida en que articulan opiniones y preferencias políticas de distintos grupos sociales y movilizan a miembros independientes y comunidades de intereses en una sola organización” (Boucek, 2009: 19). Este comportamiento suele producir una mayor estabilidad partidaria.

El comportamiento competitivo entre grupos suele ser motivado por la regla de representación proporcional, posiciones ideológicas o de programa; la diversidad es positiva, pero los grupos, “en aras de conseguir espacios de poder (cargos)” (Espejel, 2013: 143), pueden trascender el interés colectivo, por lo que es importante que el partido imponga “límites a la intromisión de las facciones” (Boucek, 2009: 23) en la selección de candidaturas y definición del programa partidario.

La faceta degenerativa es incentivada por el monopolio que adquieren los grupos internos sobre las decisiones partidarias. La regla —no escrita— es que todo acuerdo pasa por las decisiones de los líderes de grupos, para quienes es “más importante obtener el cargo para el grupo, que lograr los objetivos del partido” (Espejel, 2013: 145), “de ahí que los nombramientos en el partido, legislativo y ejecutivo se realizan estrictamente en función de las afiliaciones entre facciones” (Boucek, 2009: 23). El resultado previsible de esta situación es negativo para el partido. Los acuerdos colusorios entre grupos, en cualquier situación política, serán excluyentes de expresiones minoritarias o, en ausencia de acuerdos, conducirán a una confrontación polarizante entre los grupos,

produciendo rupturas, divisiones o desencuentros que debilitarán la fuerza electoral del partido.

CUADRO 1
INCENTIVOS Y RESULTADOS DEL COMPORTAMIENTO FACCIÓNAL.

Incentivos	Indicadores	Resultados
Cooperativo	Génesis partidaria Cambio político Liderazgo carismático	Las facciones pueden desempeñar un papel constructivo. El interés colectivo es mayor que el particular. Conduce a la estabilidad partidaria.
Competitivo	Mecanismos de reparto del poder por el principio de representación proporcional Diferencias programáticas o ideológicas	La competencia interna es positiva, pero debe regularse a través de canales institucionales para procesarlos adecuadamente, esto es, para limitar el interés particular.
Degenerativo	Excesiva fragmentación interna Privatización del reparto de poder por las facciones	Los intereses particulares sobrepasan a los del partido. Puede conducir a la debilidad o desintegración del partido

Fuente: Adaptado de Boucek (2009).

Esta sugerente propuesta de Boucek, tiene varias bondades: la primera, es una tipología pretendidamente neutral o general, es decir, no sitúa el análisis en la búsqueda de características positivas o negativas de los grupos; en segundo lugar, y derivada de la anterior, ubica los elementos centrales de la dinámica interna intrapartidaria, esto es, los incentivos que tienen los grupos para actuar de forma cooperativa, competitiva o degenerativa.

El esquema analítico resulta útil para los propósitos de este ensayo, pero es necesario ajustarlo para aplicarlo al estudio concreto de los procesos de selección de candidaturas en los partidos políticos, aquí entendido como el procedimiento mediante el cual una organización partidista determina qué persona legalmente elegible será su representante en

una elección (Freidenberg y Alcántara, 2009; Hazan y Rahat, 2009). La principal adaptación es traducir los incentivos en variables e indicadores, adaptando un componente fundamental de estos procesos internos: el selectorado o cuerpo que elige las candidaturas.⁵ Esta categoría, ubicada en un continuo de incluyente a excluyente, puede estar compuesta por una persona (exclusivo) o muchas personas (inclusivo), (Hazan y Rahat, 2009: 41). Se asume que dependiendo de la característica que asuma el selectorado (inclusivo o exclusivo) puede generar los incentivos señalados por Boucek.

Así, la propuesta analítica del comportamiento faccional en el PRD, contiene las tres dimensiones de Boucek (comportamiento, incentivos y resultados) y la categoría de selectorado propuesta por Hazan y Rahat. En total la integran tres categorías de incentivos: modelo organizacional, fragmentación (numérica y programática) y selectorado (partidario y grupal), que agrupan 15 indicadores (véase cuadro 2).

Las tres categorías de incentivos se construyen a partir de las siguientes premisas: cuando el *modelo organizacional* impone límites al control faccional los cargos directivos son asignados por habilidades profesionales, una situación deseable para la eficiencia organizacional y resultados positivos para el partido; en cambio cuando la organización está capturada por los intereses particulares o de facción, los cargos se asignan en función de la trayectoria política, lo cual deriva en comportamientos degenerativos.

La categoría *fragmentación* se construye a partir de los criterios que utiliza Giovanni Sartori (1987) para identificar el nivel de pluralidad en los sistemas de partidos, ésta puede ser numérica y programática. La fragmentación numérica se identifica utilizando el criterio de relevancia que tienen los grupos, conforme a los espacios que ocupan en las direcciones partidarias, los espacios de gobierno y de representación; así, la

⁵ Los componentes de los procesos de selección de candidaturas que complementan al selectorado son: el tipo de candidatura; la descentralización; y la forma de elección —votación o nombramiento—, (Hazan y Rahat, 2009).

CUADRO 2
INCENTIVOS Y RESULTADOS EN EL PROCESO DE SELECCIÓN
DE CANDIDATURAS DEL PRD

Incentivos	Categorías e indicadores				Resultados	
	1. Modelo organizacional	2. Fragmentación		3. Selectorado		
		Númerica	Programática	Partidario		Grupal
Cooperativo	Asignación de cargos de manera honorífica por identidad partidaria	Baja: hasta 2 grupos competitivos	Identidad ideológica/ programática: El grupo tiene trayectoria y reconocimiento conforme a un programa	Selectorado inclusivo: Método abierto de selección de candidaturas	Selectorado inclusivo: El grupo está representado por un liderazgo carismático legitimado, que concita los acuerdos intragrupales	Estabilidad partidaria El partido es competitivo Sin conflictos internos
Competitivo	Distribución de cargos por habilidades profesionales y procedimientos estatutarios	Mediana: entre 3 y 4 grupos competitivos	La identidad del grupo se sustenta en rasgos ideológicos/ programáticos y de liderazgo	Selectorado inclusivo: Sistema proporcional de reparto de candidaturas, conforme a los procedimientos estatutarios	Selectorado inclusivo: El grupo tiene procedimientos institucionalizados de selección de candidaturas	El partido es una organización competitiva electoralmente La diversidad o diferencias se procesan institucionalmente

Incentivos	Categorías e indicadores					Resultados
	1. Modelo organizacional	2. Fragmentación		3. Selectorado		
		Númerica	Programática	Partidario	Grupal	
Degenerativo	Distribución de cargos por cuotas faccionales, definidas por acuerdos colusorios entre los líderes faccionales	Alta: más de 5 grupos competitivos	Sin identidad ideológica/ programática: La identidad del grupo es la del líder	Selectorado exclusivo: Definición de candidaturas por acuerdos colusorios, candidaturas reservadas sin consenso, sustitución vertical de candidaturas	Selectorado exclusivo: Las candidaturas las define el líder faccional o un reducido número de líderes	Ineficacia organizacional, derrota electoral, debilidad partidaria o crisis política. Los conflictos no se procesan institucionalmente y derivan en: Impugnación de procesos internos, Migración interna o externa, Dirigencias interrumpidas, Rupturas o divisiones intragrupales, Creación de nuevas fracciones, fragmentación del sistema intrapartidario.

Fuente: Elaboración propia conforme al modelo de Boucek (2009), y el selectorado de Hazan y Rahat (2009).

fragmentación puede ser *baja* (1-2 grupos), *media* (3-4 grupos) y *alta* (5 grupos y más). La fragmentación programática se expresa a través de la identidad ideológica que abanderan los grupos, en ausencia de este reconocimiento, la identidad del grupo suele sustentarse en la personalidad del líder; este tipo de fragmentación puede ser *alta*, si los grupos se identifican por sus posiciones ideológicas, *baja* cuando la identidad se asocia a un liderazgo faccional, y *media* si el grupo registra una combinación de identidad programática y personalista. Se espera que una fragmentación (numérica y programática) *alta* genere incentivos degenerativos, mientras que una fragmentación *baja* o *media*, incentive comportamientos cooperativos o competitivos.

El *selectorado* —partidario y grupal— se define conforme a la dimensión inclusión-exclusión de Hazan y Rahat (2009): puede ser amplio, por elección de la militancia o la ciudadanía; integrado por los órganos colegiados partidarios; o reducido a los dirigentes de los grupos. Se espera que mientras más exclusivo sea promoverá comportamientos degenerativos; al contrario, a mayor inclusividad incentivarán la cooperación y la competición democrática.

En cuanto a los resultados esperados, pueden ser la estabilidad o crisis partidaria, dependiendo de la preeminencia de incentivos cooperativos, competitivos o degenerativos, en el juego político interno. Los indicadores de resultados se asocian a cada tipo de incentivo, sin duda, el más relevante es el resultado electoral, aquí medido a través de los escaños obtenidos en el Congreso local, pero también se identifican el faccionalismo y la polarización en las coyunturas internas de selección de candidaturas, entre otras (Cuadro 2).

La evidencia empírica del comportamiento de los grupos perredistas de Guerrero se recogió a través de fuentes abiertas y directas, con este fin se aplicó la encuesta “Dinámica Interna del Partido de la Revolución Democrática en Guerrero” (DIPRD, 2016) a los liderazgos de los grupos políticos internos del PRD guerrerense. La muestra se seleccionó mediante un muestreo no probabilístico en la modalidad de *cuotas* (Padua, 2016: 83), segmentando al universo de liderazgos de los 11 grupos locales por la posición que ocupan en tres estratos: dirigentes de partido,

ediles (alcaldes o regidores) y legisladores, asignando una cuota por cada estrato de todos los grupos; de esta forma se definió una muestra de 33 informantes. El cuestionario se integró por las variables: ubicación ideológica, línea política y factores asociados a las derrotas electorales perredistas en la entidad.

El análisis se presenta conforme a las categorías de incentivos. En primer lugar, el modelo organizacional.

1. MODELO ORGANIZACIONAL

Es aceptado que el PRD es producto de la confluencia de una diversidad de grupos, con variantes ideológicas y prácticas políticas. Por tal razón, los fundadores de este partido se propusieron integrar en el esquema organizacional a todas las expresiones políticas, diseñando una dinámica interna de “pesos y contrapesos en donde todas estuvieran representadas tanto en las candidaturas a los puestos de elección popular [como en los espacios de dirección interna], dependiendo de la fuerza de cada una de ellas” (Bolívar, 2009: 21). Este esquema de organización se propuso promover el debate, en un marco de pluralidad, y limitar tendencias hegemónicas en los órganos de dirección. La idea de este mecanismo era promover los equilibrios internos intergrupales y limitar las atribuciones de las figuras ejecutivas de dirección, de modo que las organizaciones internas se vigilarían mutuamente, impidiendo el predominio de alguna de ellas.

Pero el modelo resultó incompleto e insuficiente para garantizar estos propósitos. El diseño dio a los grupos los motivos para contrapesarse internamente, pero no los medios para actuar cuando algún grupo se extralimitara en sus funciones, en detrimento de los otros grupos y/o del propio partido como Institución.

Los resultados políticos de este diseño organizacional tienden a ser negativos en situaciones políticas competitivas, es decir, donde la disputa de cargos se da entre varios grupos, pues no hay formas institucionales de resolver los desacuerdos. En cambio, cuando una corriente es mayoritaria

o hegemónica, el interés de este grupo se superpone, y hasta confunde, con el interés del partido; pero aún en esta circunstancia, el resultado puede ser de estancamiento electoral o de rupturas, por no albergar o excluir expresiones diferentes a la mayoritaria.

Los efectos no deseados atribuidos a este desarrollo organizacional se pueden sintetizar en dos sinergias: 1. El faccionalismo y la polarización por el botín electoral, que ha sustituido el debate programático e ideológico por el pragmatismo electoral; y 2. La parcialidad y, eventualmente, la parálisis de sus órganos de dirección.

1). Es ampliamente aceptado que el predominio de los grupos políticos internos del PRD en la vida política partidista, ha desdibujado el funcionamiento efectivo de sus órganos internos de decisión, razón por la cual se le cuestiona la fragilidad de sus procesos institucionales, dando la imagen de un partido poco cohesionado, fraccionado, segmentado, sumido en interminables disputas internas entre grupos relativamente autónomos del propio partido (Martínez González, 2005; Bolívar, 2013; Reveles, 2008; Garavito, 2010; Espejel, 2013; Cadena-Roa y López Leyva, 2013). Esta imagen es la naturaleza faccional del PRD, que lo hace diferente de los otros partidos mexicanos, que puede resumirse en una dinámica de constante conflicto por los espacios de representación partidista y/o puestos de elección popular.

Lo particular de este partido es la regla informal institucionalizada que la movilidad interna sólo es posible a través de los grupos. Los liderazgos grupales controlan la estructura de distribución de incentivos selectivos, lo cual genera una amplia zona gris para el reclutamiento de la élite partidista, de modo que cualquier persona —militante o no— puede participar de los incentivos partidistas si es conveniente para el líder de la facción que ostenta los recursos de poder para postularlo. Así, el intercambio político, la distribución de incentivos y oportunidades, la representación partidista interna y externa, pasan necesariamente por los acuerdos grupales.

Esta situación conduce a la confrontación por los espacios de decisión y las candidaturas, por lo cual los procesos internos resultan polarizantes y reconocidos por el desaseo con el que se desarrollan, por

ejemplo: el proceso de elección de la dirección ejecutiva nacional de 1999 se anuló por acciones fraudulentas; en tanto que la de 2008 derivó en un conflicto poselectoral que fue resuelto por el Tribunal Electoral del Poder Judicial de la Federación (TEPJF), tras la imposibilidad de que sus estructuras internas lo hicieran. En este clima interno, los debates carecen de referencias programáticas y, la mayoría de las veces, se reducen a disputas intergrupales por las posiciones políticas.

2). Los órganos de dirección no suelen ser imparciales en conflictos internos, lo que ha dado origen a numerosos conflictos. La pluralidad es limitada por la hegemonía de alguna corriente, así lo ha demostrado la parcialidad con la que dictaminan los órganos internos en numerosos procesos de selección de candidaturas o resolución de controversias sobre la vigencia efectiva de las garantías políticas de sus militantes, derivando en la intervención recurrente de los órganos reguladores nacionales como el Instituto Nacional Electoral (INE, antes IFE) o el TEPJF.

La burocracia partidista está fundada en cuotas de grupos y no en competencias profesionales, de modo que no hay profesionalización en la función de dirección, es decir, una burocracia especializada. Los dirigentes se han formado en la actividad política misma, que supone disputas, negociaciones, enfrentamientos y acuerdos; llegan a ocupar los cargos directivos porque han sido líderes de grupos y corrientes, no porque hayan demostrado una cualificación profesional para el puesto (Martínez González, 2005).

En el caso de Guerrero, el control faccional del PRD también ha sido motivo de inconformidad por militantes y dirigentes excluidos de esta dinámica, por las prácticas poco democráticas que dichas corrientes de opinión realizan, durante los procesos electorales internos, y para obtener espacios de representación o dirección.

Por todos estos cuestionamientos, las denominadas corrientes de opinión del PRD han sido motivo de debate por su permanencia o desaparición. Quienes las critican han propuesto su desaparición en diversos momentos de crisis internas; mientras que sus defensores argumentan que los grupos son espacios para la participación activa de los militantes

de este partido, desaparecerlas significaría transgredir su vida democrática interna, en otros términos, supondría transformar su propio origen.

Finalmente, en 2004 los GPI fueron oficialmente incorporadas a los estatutos de este partido,⁶ reconociendo la centralidad de los grupos como reguladores de la vida política interna de este partido, institucionalizando una regla no escrita en sus normas estatutarias: para acceder a puestos de representación interna o externa, es preciso ser parte de un grupo.

En resumen, las limitaciones del modelo organizacional del PRD se expresan en el predominio de los grupos, incentivando los intereses particulares por sobre los del partido. Puede afirmarse que el PRD nació de la diversidad, de ahí su fortaleza, pero no ha encontrado el mejor mecanismo de adecuarla a un esquema institucional cohesionado y garante de la diversidad de posiciones, de donde proviene su debilidad institucional y sus problemas de eficacia organizacional.

Enseguida se exponen las categorías de coyuntura; en primer lugar, la fragmentación numérica y programática.

2. FRAGMENTACIÓN NUMÉRICA Y PROGRAMÁTICA

2.1 *Fragmentación numérica: Los grupos nacionales*

La historia de los grupos internos del PRD se puede caracterizar como un proceso de “fisiones y fusiones, divorcios y reconciliaciones” (Martínez González, 2005), es decir, encuentros y desencuentros, creación y desaparición de corrientes, uniones y desuniones, en que militantes que antes estaban unidos en un grupo después pertenecen a grupos distintos, según cambian sus intereses, objetivos o ideologías (Bolívar, 2009).

⁶ En el XIV Congreso Nacional del partido se realizaron reformas a los estatutos, se formalizaron las corrientes de opinión en el Reglamento de las Corrientes de Opinión Nacionales del Partido de la Revolución Democrática, disponible en: <http://transparencia.prd.org.mx/documentos/R_CorrientesdeOpinion.pdf>

De acuerdo con Martínez Della Roca (Citado en Ayora, 2006: 151), los grupos en el PRD son grupos de presión que debaten de manera estridente por los incentivos partidistas, por ello los adjetiva como “tribus, pues no tienen programas definidos, ni proyectos, [por ejemplo]: tú eres *amalista*, pero si con Amalia [García Medina]⁷ no conseguiste una diputación te haces *chuchista*,⁸ a eso llegó la izquierda”. En este sentido, Cuauhtémoc Cárdenas, también considera que es un “partido de tribus y cuotas, de sectarismos y oportunismos, de clientelas y no de militantes libres y conscientes, [por lo cual —señala—] está destinado al achicamiento y a los fracasos.⁹ Tal situación no favorece la fidelidad partidaria, incluso la lealtad a los propios grupos, por lo cual la migración interna ha sido una práctica común, y cuando ésta se agota, conduce a la migración hacia otro partido.

Sin embargo, algunos grupos han logrado trascender esta dinámica, constituyéndose como los más importantes o competitivos de este partido, es decir, quienes ocupan espacios directivos, puestos de representación y de gobierno (véase cuadro 3).

Los grupos del PRD, por estatutos, sólo pueden ser constituidos a nivel nacional; por tanto, los grupos locales son expresiones o subemblemas de estas organizaciones. A 2016 se reconocen once grupos nacionales, conforme a sus registros formales o participación en el Comité Ejecutivo Nacional (CEN). A los grupos nacionales se integran una diversidad de grupos locales en las entidades subnacionales. En algunos estados estos grupos tienen una relativa autonomía —incluso con nombre propio— e influencia en la política local, lo cual les permite condicionar su apoyo político a las organizaciones centrales. Sin embargo, es aceptado que las corrientes nacionales influyen en la correlación de fuerzas en las entidades del país.

⁷ Ex gobernadora de Zacatecas y ex presidenta nacional del PRD. Líder del grupo Foro Nuevo Sol, en razón de su liderazgo el grupo es reconocido como *amalistas*.

⁸ *Chuchista* hace referencia a Jesús Ortega, líder del grupo Nueva Izquierda, la fracción dominante en el PRD.

⁹ Declaración de Cuauhtémoc Cárdenas en septiembre de 2012. <<http://www.jornada.unam.mx/2014/04/13/politica/008n2pol>> [consultado el 23-06-2016].

CUADRO 3
GRUPOS NACIONALES DEL PRD

Grupo	Liderazgos	Integrantes del CEN
Nueva Izquierda (NI)	Jesús Ortega Martínez y Jesús Zambrano	9 (incluida la secretaria general, Beatriz Mojica Morga)
Vanguardia Progresista (VP)	Miguel Mancera Héctor Serrano Cortés	3 (incluida la Presidenta, Alejandra Barrales Magdaleno)
Izquierda Democrática Nacional (IDN)	René Bejarano y Dolores Padierna	3
Alianza Democrática Nacional (ADN)	Héctor Bautista	5
Foro Nuevo Sol (FNS)	Amalia García Medina	3
Patria Digna (Democracia Social) (PD), (DS)	Carlos Sotelo García, Gilberto Ensástiga y Roberto Rico	1
Frente de Izquierda Progresista (FIP)	Miguel Barbosa Huerta	1
Red de Izquierda Revolucionaria (REDIR)	Camilo Valenzuela	-
Movimiento por la Democracia (MPD)	Pablo Gómez	-
Izquierda Renovadora en Movimiento (IRM)	Martha Dalia Gastélum Valenzuela	-
Iniciativa Galileo (IG)	Guadalupe Acosta Naranjo	-

Fuente: (-) Sin integrantes del CEN. Elaboración propia con datos del PRD.

Los grupos locales de Guerrero

En Guerrero, los grupos políticos internos del PRD son una muestra de los diferentes orígenes que dieron forma a este partido. Algunas organizaciones se forjaron desafiando al régimen político autoritario desde la lucha armada, como la Asociación Cívica Guerrerense-Asociación Cívica Nacional Revolucionaria (ACG-ACNR), negando participar en los procesos electorales por considerarlos una “forma de dominación de la burguesía”;¹⁰ otros grupos nacieron vinculadas a los conflictos por la creación y autonomía de la Universidad Autónoma de Guerrero (UAGro), institución que se convirtió en un espacio de participación y formación de liderazgos que han nutrido al PRD; otra vertiente emergió de los movimientos políticos y sociales ligados a las disputas agrarias de los productores de copra y café en la Costa Grande, al movimiento magisterial en la Montaña y Costa Chica; una tendencia provino del Partido Comunista Mexicano, en sus diferentes transformaciones (PCM-PSUM-PMS); finalmente, las disputas y fracturas internas al interior de la élite gobernante encauzaron importantes fuerzas políticas hacia el nuevo partido, esta característica adquirió mayor preponderancia a medida que se incrementó la fuerza electoral de este partido.

Tras 27 años de vida partidista, los grupos más relevantes del PRD guerrerense coinciden en números con los grupos nacionales. Como se muestra en el Cuadro 4, los más relevantes ocupan cargos en el Consejo Estatal, el Comité Ejecutivo Estatal (CEE), Ayuntamientos y diputaciones ganadas en las elecciones locales de 2015.

¹⁰ Para el lector interesado en ampliar la información acerca de las organizaciones desafiantes del régimen político por la vía armada véase la obra de Raúl Fernández (2007).

CUADRO 4
GRUPOS POLÍTICOS DEL PRD EN GUERRERO.

Grupos	Consejeros*		Integrantes del CEE	Ayuntamientos	Legisladores en el Congreso local
	Estatal	Nacional			
ADG/ ADN	26	4	4 (Presidencia)	*Zihuatanejo *La Unión *Cochoapa el Grande	*Carlos Reyes Torres *Crescencio Reyes Torres
GG/ADN	ND	ND	1	*Eduardo Neri	Ernesto González Pérez
CODUC	16	5	2	*Cuautepec *Florencio Villarreal	*María del Carmen Cabrera Lagunas *Sebastián de la Rosa Peláez
IPG/NI	24	5	3 (Secretaría general)	*Cutzamala	*Isidro Duarte Cabrera *Silvia Romero Suárez
NM/NI	15	3	2	*Acapulco *Sn. Miguel Totolapan *Teloloapan *Tlapehuala	*Osiel Hugar García Trujillo *Rosa Coral Mendoza Falcón
UIG/IDN	16	3	2	*Azoyú	*Yuridia Melchor Sánchez *Jonathan Moisés Elizaldo Muñoz
MJ/NI	16	3	1	*Huamuxtílán *Petatlán *Pungarabato	Eloísa Hernández Valle
IDN/IDN	10	2	1	*Juan R. Escudero *Ometepec *Tlalchapa	-

Grupos	Consejeros*		Integrantes del CEE	Ayuntamientos	Legisladores en el Congreso local
	Estatal	Nacional			
DS/PD	13	2	1	*Acatepec *Atlixnac *Cocula *Iliatenco *José Joaquín de Herrera	Raymundo García Gutiérrez
MAS	8	ND	1	*Quechultenango	Erika Alcaraz Sosa
FNS/ FNSJ	6	-	1	-	-
Total	150	27	19	24	14

Fuente: elaboración propia con datos el PRD Guerrero.

En seguida se muestra un breve perfil de los once grupos principales del PRD en Guerrero:

1. *Alternativa Democrática Guerrerense (ADG)*. Fracción local de ADN. Es un grupo formado en 2016 como escisión de Grupo Guerrero, pero con una amplia tradición política en la entidad que se remonta a la Corriente Cívica y el liderazgo de Armando Chavarría Barra. Es liderada por el Presidente del CEE y senador suplente Celestino Cesáreo Guzmán y el diputado local Carlos Reyes Torres. En el CCE ocupan cuatro espacios: la presidencia, la secretaría de finanzas, de acción política, y de la juventud; en el ámbito municipal encabezan la alcaldía de Zihuatanejo de Azueta, La Unión (Costa Grande) y Cochoapa el Grande (La Montaña); y cuentan con dos diputaciones locales, una de mayoría relativa por el distrito XII de Zihuatanejo, y una de representación proporcional.
2. *Nueva Mayoría (NM)*. Fracción local de NI. Liderada por Evodio Velázquez Aguirre (alcalde de Acapulco), Beatriz Mojica Morga (secretaria general del CEN y ex candidata al gobierno del estado en 2015) y Amador Campos Aburto (ex diputado local). NM ocupa dos espacios en el CEE (secretaría de políticas y alianzas, y de

planeación); están al frente de los gobiernos municipales de Acapulco (el más importante del estado), Teloloapan (zona norte), San Miguel Totolapan y Tlapehuala (de Tierra Caliente); mientras que en el Congreso local tienen dos diputaciones de mayoría relativa, del distrito XIV de Ayutla de los Libres y el distrito XVI de Ometepec (Costa Chica).

3. *Izquierda Democrática Nacional (IDN)*. Es la fracción local de IDN. La lidera Óscar Chávez Rendón, ex candidato a diputado federal por el octavo distrito (Costa Chica). En el CEE dirigen la Secretaría de derechos humanos; integran este grupo los alcaldes de Juan R. Escudero, Ometepec y Tlalchapa.
4. *Coalición de Organizaciones Democráticas Urbanas y Campesinas (CODUC)*. Este grupo fue aliado tradicional de NI, desde su fundación en 2009 hasta 2015, sin que a la fecha hayan declarado alguna alianza con otro grupo nacional. Es una organización que realiza actividades de gestión social en el sector campesino y comunidades urbanas. Su dirigente principal es el ex diputado federal y tres veces diputado local Sebastián de la Rosa Peláez. En el CEE ocupan dos secretarías: de medio ambiente y recursos naturales, y la de equidad y género; a esta agrupación pertenecen los alcaldes de Cuauhtepic y Florencio Villarreal; en el Congreso local ocupan dos curules, una de mayoría relativa (distrito XI de Zihuatanejo), y otra por la vía plurinominal.
5. *Movimiento Jaguar (MJ)*. Fracción local de reciente creación. Liderada por el senador Armando Ríos Piter, de quien adoptó su marca publicitaria: *Jaguar*. En el CEE ocupan la Secretaría de asuntos legislativos; miembros de este grupo encabezan los ayuntamientos de Huamuxtlán, Petatlán y Pungarabato; así como una diputación local de representación proporcional.
6. *Grupo Guerrero (GG)*. Esta fracción es aliada nacional de ADN. Durante muchos años fue la fracción mayoritaria en Guerrero, bajo el liderazgo de Armando Chavarría (su denominación previa fue Polo Guerrerense de Izquierda). Su principal dirigente es el diputado federal David Jiménez Rumbo. No tiene representación en

el CEE; están al frente del ayuntamiento de Eduardo Neri (Zumpango), y en el Congreso local obtuvieron la diputación del distrito V de Acapulco.

7. *Democracia Social (DS)*. Fracción local de Patria Digna o DS. Su dirigente principal es el diputado local Raymundo García Gutiérrez. En el CEE dirigen la Secretaría de autoridades locales; los presidentes municipales afines a esta facción son los de Acatepec, Atlixac, Iliatenco, José Joaquín de Herrera (La Montaña) y Cocula (Norte); así como una diputación de representación proporcional.
8. *Izquierda Progresista Guerrerense (IPG)*. Fracción auspiciada por el ex gobernador Ángel Aguirre Rivero. La dirige el ex diputado local Ángel Aguirre Herrera¹¹ (hijo del Aguirre Rivero) y Demetrio Saldivar. En el CEE ocupa dos secretarías, la general y la de asuntos electorales; también conducen el ayuntamiento de Cutzamala; en el Congreso local ostentan dos diputaciones, una de mayoría relativa (distrito XVIII de Pungarabato) y otra de representación proporcional.
9. *Foro Nuevo Sol (FNS)*. Fracción local de FNS. Es liderada por Juan Adán Tabares. Es heredera de la tradición del PCM en Guerrero. Tuvo su mayor auge entre 1997 y 2002, cuando Amalia García Medina era Presidenta nacional del PRD; sin embargo, actualmente es un grupo minoritario, pues no obtuvieron ninguna alcaldía ni diputación local en 2015. En el CEE encabezan la secretaría de difusión y propaganda.
10. *Unidad de Izquierda Guerrerense (UIG)*. Fracción local aliada de IDN y del ex gobernador Ángel Aguirre Rivero. Su dirigente estatal es Víctor Aguirre Alcaide, actual secretario de desarrollo social del municipio de Acapulco. Los espacios que ocupan en el CEE son la secretaría de movimientos sociales, y la secretaría de formación política; en el ámbito del poder político municipal y legislativo,

¹¹ A la fecha de entrega de este trabajo falleció Ángel Aguirre Herrera en la ciudad de México el 12 de enero de 2017. Con su deceso IPG queda sin dirección política formal.

encabezan el ayuntamiento de Azoyú y dos diputaciones, una de mayoría relativa (distrito XXVIII de Tlapa) y otra de representación proporcional.

11. *Movimiento Alternativo Social (MAS)*. Fracción local creada en 2015, aún sin datos de su alianza nacional. La encabezan el ex diputado local Bernardo Ortega Jiménez y el ex presidente municipal de Iguala Lázaro Mazón Alonso. En el CEE dirigen la Secretaría de organización; de este grupo son el alcalde de Quechultenango y la diputada local por el distrito XXIV de Tixtla.

Este panorama de los grupos perredistas guerrerenses permite ubicar algunas regularidades: en primer lugar, la fragmentación numérica es alta, pues la mayoría tiene posiciones políticas en el CEE, Ayuntamientos y el Congreso local; en segundo lugar, a pesar del amplio número de opciones grupales, prevalecen los grupos aliados de los tres principales grupos nacionales (NI, ADN e IDN), lo cual reduce la potencial polarización que supone el amplio espectro de grupos internos; y tercero, los grupos tienen una dirección centralizada en liderazgos locales con una amplia trayectoria política, la mayoría data desde la fundación de este partido en 1989.¹² En la siguiente sección se exponen las características programáticas de los grupos perredistas.

2.2. *Identidad programática*

El PRD, de acuerdo a su Estatuto, se define ideológicamente como un partido de izquierda. Con toda la ambigüedad que este término significa, es un referente para esperar que su oferta política se oriente bajo principios asociados a la justicia social, los derechos humanos, la reducción de la pobreza y la redistribución del ingreso; así como una línea política favorable a una mayor influencia del Estado en la regulación de las fuerzas

¹² El 55 por ciento de los liderazgos de los GPI del PRD en Guerrero forman parte de este partido desde su fundación; mientras que el 80 por ciento tiene más de 15 años de militancia (DIPRD, 2016).

del mercado. No obstante, los acuerdos expresados en sus documentos básicos no se reflejan automáticamente en la práctica política, lo cual ha generado una constante confrontación por la línea política en cuanto a la visión de país y alianzas estratégicas en el plano nacional.

Así, en los últimos años, en el PRD nacional se pueden distinguir dos grandes bloques de grupos competitivos, conforme a sus posiciones frente a las alianzas partidarias y la política de reformas estructurales que han promovido los gobiernos federales del PAN y el PRI desde, al menos, 1997. Por una parte, la alianza que encabeza Nueva Izquierda y, por otra, la que dirige Izquierda Democrática Nacional, en su origen aliado de López Obrador. Esta polarización ha marcado la identidad de las diferencias programáticas entre los grupos de este partido, que también se ha reflejado en las disputas entre las agrupaciones locales.

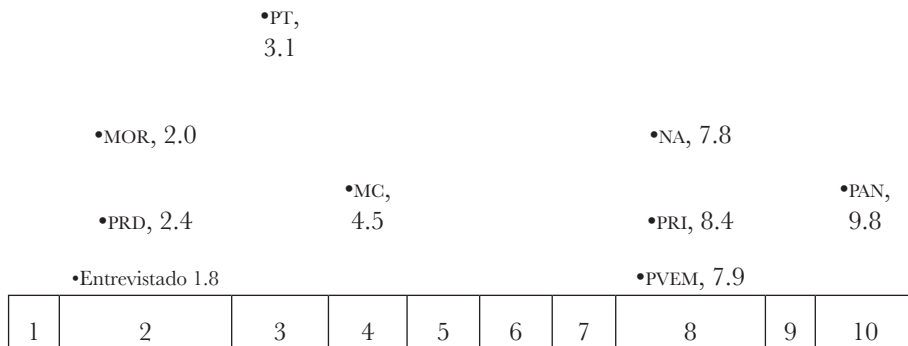
Las diferencias que han marcado esta disputa se pueden ubicar en dos temas trascendentes en la política nacional: la participación del PRD en el Pacto por México que convocó el Presidente Enrique Peña Nieto en 2012, para aprobar las denominadas reformas estructurales en materia energética, educativa, laboral, de salud y telecomunicaciones; estos cambios han generado protestas por parte de los sectores sociales afectados, algunos considerados aliados tradicionales de este partido; y las alianzas electorales con el derechista Partido Acción Nacional (PAN) para elecciones locales desde 2010. La salida de AMLO del PRD favoreció el control mayoritario de Nueva Izquierda y con ello se allanó el camino para que el PRD aprobara, casi sin oposición interna, las reformas estructurales y sus alianzas con el PAN en elecciones locales. Con estas decisiones el PRD se ha movido a posiciones políticas cercanas a las que promueven los partidos considerados de derecha y centro-derecha en México.

Los críticos de estas decisiones, las ubican como la principal causa de la crisis de este partido. De alguna manera no les falta razón, las bondades anunciadas por las reformas han naufragado en la crisis cambiaria y de crecimiento que vive el país, de modo que el PRD asumió los costos sociales que significó su aprobación, sobre todo con el sector

educativo, el que mayor resistencia generó tras los cambios al *statu quo* legislativo. En tanto que las alianzas con el PAN no han mostrado las ventajas electorales o de gobierno esperadas; en las entidades donde las alianzas han triunfado este partido no ha mejorado sustancialmente su presencia electoral o posiciones de gobierno, como los casos de Puebla y Sinaloa en 2010, con la notable excepción de Oaxaca. El experimento aliancista se repitió en 2016 con resultados visiblemente favorables al PAN, partido que postuló al abanderado aliancista en Veracruz, Puebla y Durango, mientras que en Quintana Roo la alianza fue encabezada por un ex priista. El resultado electoral no fue positivo para el PRD, bajando su votación a 9.5 por ciento, cediendo un segmento importante de la votación tradicional de la izquierda frente a Morena, que obtuvo 15 por ciento de la votación en las 14 entidades donde hubo elecciones locales en 2016.

Los resultados electorales parecen sugerir que el votante tradicional del PRD ha desaprobado la línea política seguida por este partido, migrando mayoritariamente a Morena, la opción electoral que reivindica posiciones contrarias a las reformas promovidas desde el Pacto por México y la alianza PAN-PRD; lo cual sugiere una contradicción entre los principios ideológicos y programáticos de la izquierda respecto a la línea política seguida por la dirigencia nacional perredista en los últimos años. Esta intuición se fundamenta en la distancia ideológica que existe entre el PRD y los principales partidos mexicanos. De acuerdo a los liderazgos del PRD guerrerense, este partido se ubica casi en el extremo de la Izquierda, mientras que el PRI y el PAN en el otro extremo de la Derecha (véase figura 1), es decir, le atribuyen una gran diferencia ideológica que no se corresponde con las alianzas electorales y legislativas que está realizando este partido, las que en teoría tendrían que ser con Morena, el PT y MC.

FIGURA 1
 UBICACIÓN IDEOLÓGICA PROMEDIO DE LOS PARTIDOS POLÍTICOS EN MÉXICO,
 SEGÚN LÍDERES LOCALES DEL PRD EN GUERRERO
 (DONDE 1 ES IZQUIERDA Y 10 ES DERECHA).

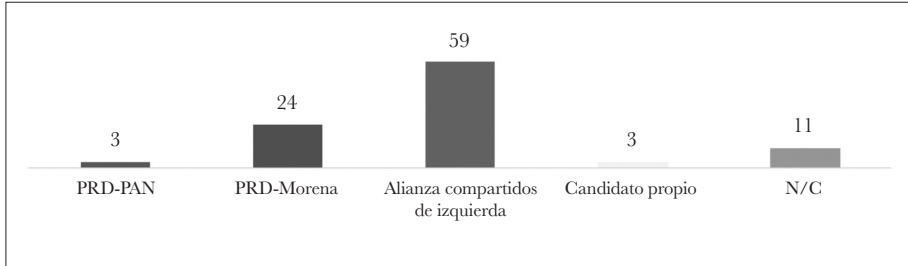


Fuente: Elaboración propia con datos de DIPRD, 2016.

Los triunfos electorales de las alianzas del *PRD* con el *PAN* en las elecciones locales de 2016 han fortalecido la posibilidad de mantener este acuerdo para la elección presidencial de 2018. Los argumentos a favor de esta coalición opositora al *PRI* tienen un gran desafío en la identidad ideológica que separa a ambos partidos, lo cual se refleja en el escaso apoyo que genera este escenario entre los liderazgos locales del *PRD* guerrerense (3 por ciento), para quienes es más aceptada la alianza tradicional con los partidos de izquierda —*PT* y *MC*— (59 por ciento) o de manera particular con Morena (24 por ciento), (véase gráfica 3). Esto supone que una eventual alianza *PAN-PRD* en 2018 podría fragmentar al electorado de este partido, moviendo buena parte de sus preferencias hacia morena, partido que ocupará el espacio que deja el *PRD* en su desplazamiento al centro-derecha del espectro ideológico.

GRÁFICA 3

PREFERENCIAS DE ESCENARIOS PARA LA ELECCIÓN PRESIDENCIAL DE 2018, DE ACUERDO A LOS LIDERAZGOS DEL PRD EN GUERRERO (%)



Fuente: DIPRD, 2016

En resumen, en cuanto a la fragmentación numérica, el PRD guerrerense se caracteriza por una amplia diversidad de grupos que gozan de una relativa estabilidad y reconocimiento interno; sin embargo, esta dispersión se atenúa por la influencia que tienen los principales grupos nacionales en entidades como Guerrero, así como la centralidad de los líderes en la conducción de estas agrupaciones. En relación a sus características programáticas, los grupos perredistas se autoubican ideológicamente con un claro perfil de izquierda, muy lejano de la ubicación que asignan al PAN y al PRI como partidos de derecha; lo cual parece ser congruente con el desacuerdo mayoritario que manifiestan los liderazgos del PRD guerrerense al Pacto por México y la alianza con el PAN para la elección presidencial de 2018.¹³

En seguida se describe cómo contribuyen los procesos de selección de candidaturas a la crisis del PRD.

¹³ No obstante los desacuerdos declarativos, no ha sido obstáculo para que el Congreso de Guerrero haya aprobado las reformas constitucionales que produjeron los acuerdos de este Pacto desde 2012.

3. SELECTORADO PARTIDARIO Y GRUPAL

Como se expuso anteriormente, el *selectorado* explica una dimensión importante de la dinámica interna de los partidos políticos. En el caso aquí seguido, complementa la explicación de la dinámica interna y la crisis política que vive el PRD, pues aporta elementos de análisis que surgen en los momentos más críticos de la política intrapartidista: la selección de candidaturas. Los incentivos que generan estos procesos proveen tanto elementos cooperativos como degenerativos, dependiendo de factores institucionales y políticos, que potencialmente afectan el resultado electoral, tal como se exponen enseguida.

Método y selección de candidaturas

Los métodos de selección de candidaturas en el PRD establecen las siguientes opciones: por votación abierta a la ciudadanía; por votación universal, directa y secreta de los afiliados; por votación de los consejeros respectivos, en funciones de consejo electivo; y por candidatura única presentada ante el Consejo (Artículo 275, Estatuto del PRD).

El método de selección de candidatos que el PRD había priorizado en sus primeros años de vida fue el de elecciones abiertas, tanto a los militantes como a la sociedad en general. Tras la recurrencia de conflictos poselectorales por señalamientos de prácticas fraudulentas, resultó evidente que estos métodos no generaban consensos intrapartidarios, ni certidumbre en los resultados de las elecciones, derivado en gran medida por las dificultades que tiene este partido para celebrar elecciones imparciales, transparentes y, por tanto, aceptadas por todos los contendientes. A pesar de todo, también se han alcanzado acuerdos o negociaciones aceptables entre los grupos mayoritarios, no sin inconformidades y fracturas internas.

Los procesos de selección de candidaturas en los comicios locales de Guerrero, registraron la mayor inclusividad posible entre 1999 y 2008, con elecciones abiertas a la ciudadanía; mientras que los últimos dos procesos (2012 y 2015) se resolvieron en el extremo opuesto —exclusivo—

por una comisión de candidaturas. Es relevante que este partido haya pasado de un modelo abierto a otro cerrado, las razones por las cuales han cambiado de métodos parece ser la misma: la generación de conflictos y derrota electoral (véase cuadro 5).

CUADRO 5
SELECCIÓN DE CANDIDATURAS A DIPUTADOS LOCALES EN GUERRERO

Año	Método de selección	Incentivo esperado	Resultado interno	Resultados en puestos legislativos
1999	Inclusivo: Elección abierta a la ciudadanía	Cooperativo / Competitivo	Acuerdo con inconformidades aisladas	Positivo, el PRD obtuvo 30.4% de escaños, 4.3% más que en la legislatura anterior
2002	Inclusivo: Elección abierta a la ciudadanía		Acuerdo con inconformidades aisladas	Positivo, el PRD obtuvo 37.0% de escaños, 6.6% más que en la legislatura anterior
2005	Inclusivo: Elección abierta a la ciudadanía		Acuerdo con inconformidades aisladas	Positivo, el PRD obtuvo 47.8% de escaños, 10.8% más que en la legislatura anterior
2008	Inclusivo: Elección abierta a la ciudadanía		Inconformidad y fracturas internas	Negativo, el PRD obtuvo 39.1% de escaños, 8.7% menos que en la legislatura anterior
2012	Exclusivo: Comisión de candidaturas / Consejo Electivo	Degenerativo	Inconformidad y fracturas internas	Positivo, el PRD obtuvo 43.5% de escaños, 4.4 puntos más que en la legislatura anterior
2015	Exclusivo: Comisión de candidaturas / Consejo Electivo		Inconformidad y fracturas internas	Negativo, el PRD obtuvo 30.4% de escaños, 13.1% menos que en la legislatura anterior

Fuente: elaboración propia con información de periódicos locales: *El Sur* y la *Jornada Guerrero*; del IEEG y del Congreso local.

El PRD en Guerrero ha optado por procesos tanto inclusivos como exclusivos. En ambos casos los resultados no son concluyentes, pues han tenido triunfos y derrotas electorales en los dos tipos de modelos; aunque en el esquema excluyente la derrota electoral se registró en uno de los dos procesos electorales y en el modelo incluyente la derrota electoral se registró en uno de cuatro procesos. Por tanto, puede afirmarse que modelos excluyentes de selección de candidaturas tienen mayor probabilidad de propiciar incentivos degenerativos, que potencialmente afectan el rendimiento electoral.

El proceso interno de 2015

En el proceso electoral local de 2015 en Guerrero, el PRD obtuvo 25 de las 81 alcaldías y 14 de las 46 diputaciones. En relación al proceso electoral de 2012, este partido redujo su presencia en 17 municipios (-21 por ciento) y en 6 asientos legislativos (-13 por ciento). La idea de este trabajo es identificar las causas de este retroceso en el proceso interno de selección de candidaturas, aunque se reconoce que también influyeron factores externos, como el desempeño de los gobiernos perredistas y la interrupción del gobierno estatal de Ángel Aguirre por los trágicos sucesos de Iguala, donde fueron desaparecidos 43 estudiantes de la Escuela Normal Rural de Ayotzinapa.¹⁴

Este proceso interno del PRD, se considera excluyente porque fue conducido por una comisión de candidaturas, integrada por los líderes de los principales grupos internos. De acuerdo al esquema de análisis, se espera que este proceso genere incentivos degenerativos. En tal sentido, la prensa local (*El Sur* y *La Jornada Guerrero*) registró 50 conflictos atribuidos a este proceso, en 17 de los 81 municipios de la entidad, la mayor parte concentrados en los más grandes en número de electores; del total de municipios con conflictos el PRD perdió la elección en 12 alcaldías (véase cuadro 6).

¹⁴ Para una lectura más amplia del caso Ayotzinapa, véase el texto de Gabino Solano, José Luque y Hortencia Gracida (2016).

CUADRO 6

CONFLICTOS DERIVADOS DEL PROCESO INTERNO DEL PRD EN GUERRERO, 2015

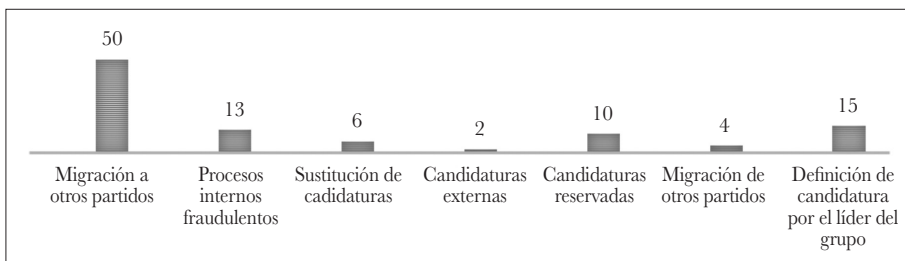
Municipios	Tamaño en número de electores y conflictos	Número de conflictos por el proceso interno	Resultado electoral municipal
Acapulco	Municipios grandes: mayores a 70 mil electores. Conflictos: 33	17	Triunfo , pero perdió 6 de los 7 distritos
Chilpancingo		8	Derrota
Iguala		3	Derrota
Zihuatanejo		2	Triunfo
Taxco		1	Derrota
Chilapa		2	Derrota
Coyuca de Benítez	Municipios medianos: entre 30,000 y 70,000 electores. Conflictos: 9	4	Derrota
Teloloapan		3	Triunfo
Coyuca de Catalán		1	Derrota
San Marcos		1	Derrota
Pungarabato	Municipios pequeños: menores a 30 mil electores. Conflictos: 8	1	Triunfo
Tecoanapa		1	Derrota
San Luis Acatlán		1	Derrota
San Miguel Totolapan		2	Triunfo
Malinaltepec		1	Derrota
Marquelia		1	Derrota
Xalpatláhuac		1	Derrota
Total de municipios: 17		50	12 Derrotas

Fuente: elaboración propia con datos de diarios locales, *El Sur* y la *Jornada Guerrero*.

La mitad de los conflictos internos derivaron en la migración de liderazgos perredistas que aspiraban a puestos electivos a otros partidos, en particular a Movimiento Ciudadano, Morena y al PRI; en menor medida, se registraron inconformidades por la definición exclusiva de los liderazgos de grupos (15 por ciento), impugnaciones al proceso por

fraude (13 por ciento), y en contra de las candidaturas reservadas por alianzas o cuota de género (10 por ciento), (véase gráfica 4).

GRÁFICA 4
TIPOS DE CONFLICTOS DERIVADOS DEL PROCESO INTERNO DEL PRD
EN GUERRERO, 2015



Fuente: Elaboración propia con datos de diarios locales: *El Sur* y *La Jornada Guerrero*

Conforme a los resultados electorales, el principal beneficiado de los conflictos perredistas fue el PRI, al obtener victorias distritales y municipales en la mayoría de los espacios donde se registraron estos conflictos. Es significativo que Morena apenas haya obtenido el 3 por ciento de la votación estatal, lo cual indica que no fue receptor mayoritario de las inconformidades perredistas, a pesar de la cercanía ideológica entre ambos partidos

En cuanto a la importancia que los liderazgos locales de este partido atribuyen a estos conflictos internos en la derrota electoral del PRD, ponderan como más importantes las asociadas al *selectorado*: definición de candidaturas por el líder del grupo sin el consenso mayoritario de su fracción, sustitución de candidaturas ya aprobadas, intervenciones externas (otros partidos o grupos del crimen organizado). En el caso de la *fragmentación*, otorgan mucha importancia a la división y creación de nuevos grupos, y la migración externa e interna. A los indicadores del *modelo organizacional* ponderan los procesos internos fraudulentos y las dirigencias interrumpidas. También ubican como relevante el bajo desempeño de los gobiernos perredistas, una variable que se considera externa a la selección de candidaturas (véase figura 2).

FIGURA 2

DEL 1 AL 10, DONDE 1 ES NADA IMPORTANTE Y 10 ES MUY IMPORTANTE, QUÉ IMPORTANCIA TIENEN LOS SIGUIENTES PROBLEMAS INTERNOS EN LA DERROTA ELECTORAL DEL PRD (PROMEDIO)

Indicadores	Problemas internos									
	1	2	3	4	5	6	7	8	9	10
Selectorado			Intervención de otros partidos		-Sustitución de candidaturas -Intervención de grupos delictivos	Definición de candidatura por el líder del grupo				
Fragmentación				Migración interna	Migración externa		División y creación de nuevos grupos			
Modelo organizacional			Dirigencias interrumpidas		Procesos internos fraudulentos					
Desempeño de gobierno*							Gobiernos del PRD mal evaluados			
	1	2	3	4	5	6	7	8	9	10

*Variable externa a la dinámica interna del PRD.
Fuente: Elaboración propia con datos de DIPRD, 2016.

Tras la descripción de las tres variables de análisis y conforme al esquema metodológico sugerido, en seguida se ofrece una mirada de conjunto del proceso interno del PRD en las elecciones locales de 2015 en Guerrero.

Recapitulación

El *modelo organizacional* del PRD tuvo rasgos cooperativos en su etapa fundacional que se puede ubicar entre 1988 a 2005: no sin dificultades, los puestos directivos se asignaban por méritos en la lucha por el crecimiento del partido; los procesos internos estaban mediados por el reconocimiento a los liderazgos fundadores de tipo carismático; había una distinción en la pertenencia a un grupo por afinidades ideológicas y la línea política tenía claridad en torno a la idea general de “sacar al PRI del gobierno”; fue una etapa de constante ascenso electoral. A partir de 2008, la elección intermedia del primer gobierno del PRD en el estado, generó los incentivos degenerativos que se asocian de manera recurrente a este partido: distribución de cargos por cuotas faccionales y el desarrollo de procesos internos con poco apego a reglas democráticas, por la parcialidad de los órganos directivos. En suma, el modelo organizacional perredista produce incentivos degenerativos que afecta su dinámica interna y la competitividad de este partido en los procesos electorales.

La *fragmentación* del PRD, en sus dimensiones numérica y programática, ha generado incentivos mixtos en la vida interna perredista. Por una parte, el alto número de grupos competitivos polariza la disputa de espacios directivos y de representación; así como la constante migración de militantes entre grupos y hacia otros partidos, dando la imagen de un partido poco cohesionado y sumido en interminables disputas; pero esta fragmentación se reduce por la influencia que mantienen los tres principales grupos nacionales en las organizaciones locales. En cuanto a la dimensión ideológica, los liderazgos del PRD guerrerense declaran una clara ubicación en el extremo izquierdo, lo cual coincide con el perfil de este partido y la posición de Morena y el PT; sin embargo, esta situación contrasta con las decisiones tomadas por la dirección nacional en torno

a las reformas implementadas en el denominado Pacto por México y las alianzas electorales locales con el PAN, incluso se muestran poco proclives a una eventual alianza con el PAN en la elección presidencial de 2018. Esta situación, de un gran número de grupos con escasas diferencias ideológicas, aunque polarizados en la línea política, hace suponer que la naturaleza del faccionalismo se asocia a elementos pragmáticos relativos a la disputa de los espacios de poder y el control presupuestal que supone el acceso a puestos de gobierno y de representación, aunque es un tema que escapa a los propósitos de este trabajo.

El tipo de *selectorado* del PRD también se puede ubicar en dos momentos históricos: el de la etapa fundacional, al menos hasta 2008, de tipo inclusivo; y el de la etapa posterior a 2008, en la que los grupos internos monopolizaron el acceso a los puestos electivos. Ambos modelos mostraron sus limitaciones para procesar la disputa por las candidaturas en procesos locales, pues han tenido resultados mixtos en la contienda electoral por el Congreso local. Esta situación se puede atribuir a los incentivos degenerativos que promueve la excesiva centralidad de las decisiones en los liderazgos de los grupos internos; de no modificar esta situación, el PRD tendrá mayores dificultades para mantener su papel de principal competidor del PRI en la arena electoral guerrerense (véase cuadro 7).

CUADRO 7
DINÁMICA FACCIONAL DEL PRD EN GUERRERO

Categorías	Incentivos			Resultados
	Cooperativo	Competitivo	Degenerativo	
<i>Modelo organizacional</i>	Etapa fundacional, conducido por liderazgos carismáticos			<ul style="list-style-type: none"> - Asignación de puestos por méritos en el crecimiento del partido - Competencia interna procesada por liderazgos carismáticos - Los grupos se diferencian por posiciones ideológicas

Categorías	Incentivos			Resultados
	Cooperativo	Competitivo	Degenerativo	
<i>Modelo organizacional</i>	Etapa fundacional, conducido por liderazgos carismáticos		Distribución de cargos por cuotas faccionales no por habilidades profesionales	<ul style="list-style-type: none"> - Ineficacia organizacional - Parcialidad de los órganos de dirección - Dirigencias interrumpidas - Procesos internos fraudulentos
<i>Fragmentación numérica</i>			Alta: 11 grupos	<ul style="list-style-type: none"> - Creación y/o división de nuevos grupos - Migraciones internas y externas - Alta polarización en la disputa por puestos electivos
<i>Fragmentación programática</i>	Baja: clara ubicación ideológica de izquierda			<ul style="list-style-type: none"> - Ubicación ideológica homogénea, pero con posiciones confrontadas en la línea política
<i>Selectorado partidario</i>	Inclusivo: elecciones abiertas			<ul style="list-style-type: none"> - Competencia abierta entre liderazgos y grupos internos. - Crecimiento electoral en 1999, 2002 y 2005; derrota electoral en 2008, con fracturas internas y migraciones externas
			Exclusivo: comisión especial de candidaturas	<ul style="list-style-type: none"> - Supremacía de los grupos internos sobre el partido - Triunfo electoral en 2012; derrota electoral en 2015 con fracturas y migraciones (internas y externas)
<i>Selectorado grupal</i>			Exclusivo: el líder del grupo define las candidaturas	<ul style="list-style-type: none"> - Fracturas internas y migraciones (internas y externas) - División y creación de nuevos grupos

Fuente: Elaboración propia con datos de DIPRD, 2016; y diarios locales: *El Sur* y *La Jornada Guerrero*.

REFLEXIONES FINALES

El propósito de este trabajo fue explorar los factores asociadas a la crisis del PRD, conforme a la propuesta analítica de Françoise Boucek (2009) adaptada a este caso de estudio. Tras el análisis de las tres categorías seleccionadas (modelo organizacional, fragmentación y selectorado), se confirma la premisa inicial: el modelo de convivencia tiene incentivos para comportamientos degenerativos, de tipo faccional, que sobrepone los intereses particulares a los colectivos, tal como lo afirman el 72 por ciento de los liderazgos perredistas de Guerrero (DIPRD, 2016). De acuerdo a esta fuente, la mayor parte de los indicadores que integran las tres variables analizadas, constituyen las principales causas de la derrota electoral de este partido en las elecciones locales de esta entidad en 2015. Finalmente, este esquema permitió construir un breve diagnóstico de los problemas internos asociados a los incentivos organizacionales, de selectorado e identidad ideológica del PRD, válidos para el caso de Guerrero, y que constituye un buen referente de la situación que vive este partido a nivel nacional.

Aún cuando no fue objeto de estudio en este trabajo, la cuestión de qué problemas asociados a las categorías analizadas tienen mayor influencia en la crisis del PRD. Dado que esta cuestión no fue parte del esquema de análisis elegido, no hay manera de ofrecer una respuesta concluyente, pero sí es posible señalar que las tres categorías están interconectadas, por ejemplo, la fragmentación y el selectorado, de alguna manera se fundamentan en las reglas del juego establecidas en el modelo organizacional; el esquema organizativo no ha sido capaz de limitar la alta fragmentación de grupos internos, o de establecer límites a la hegemonía de los grupos mayoritarios en detrimento de minorías o del propio partido. Por tanto, cualquier intento de priorizar la atención de alguna de ellas deberá responder a los acuerdos que alcancen en este partido para superar la crisis en la cual están sumergidos, sin dejar de lado que cualquier intervención para reducir los efectos de incentivos degenerativos tendrá que considerar los elementos aquí analizados en su conjunto.

BIBLIOGRAFÍA

- AYORA GUZMÁN, Lorenzo Justiniano (2007), *El PRD: Las dificultades de su desarrollo e institucionalización en el proceso de la transición democrática en México*, tesis de maestría, México, IIEPA-IMA-UA Gro.
- BELLONI, Frank y Dennis Beller (1976), “The Study of Party Factions as Competitive Political Organizations”, *The Western Political Quarterly*. vol. 29, núm. 4, pp. 531-549.
- BOLÍVAR, Rosendo (2009), “El virtuoso-defectuoso divisionismo del Partido de la Revolución Democrática”, obtenido en línea: <http://www.uam.mx/difusion/casadel tiempo/14_15_iv_dic_ene_2009/casa_del_tiempo_eIV_num14_15_21_26.pdf>
- (2013), “El PRD y sus problemas organizativos: liderazgos, grupos y elecciones internas”, en Jorge Cadena-Roa y Miguel Armando López Leyva, *El PRD: orígenes, itinerarios, retos* (259 y 316), México, UNAM-IIS-CIICH.
- BOUCEK, Françoise (2005), *Why does party dominance end in factionalism and what are the implications for democracy?* en <<http://www.ecprnet.eu/>> [consultado el 16 de mayo del 2012].
- (2009), “Rethinking Factionalism. Typologies, Intra-Party Dynamics and Three Faces of Factionalism”, *Party Politics*, vol. 15, núm. 4, pp. 1-31.
- CADENA-ROA, Jorge y Miguel Armando López Leyva (coords.) (2013), *El PRD: orígenes, itinerarios, retos*, México, UNAM-IIS-CIICH.
- CÁRDENAS, Jaime (1992), *Crisis de legitimidad y democracia interna de los partidos políticos*, México, FCE.
- CHAMBERS, Paul, y Aurel Croissant (2008), “Intra-party democracy in Thailand”, en <http://www.uni-heidelberg.de/imperia/md/content/fakultaeten/wiso/ipw/croissant/publications/chambers_croissant_2008_intraparty_democracy.pdf> [Consultado del 23 de abril del 2012].
- ESPEJEL ESPINOZA, Alberto, 2013, “El estado de la cuestión de los grupos al interior de los partidos. Entre facciones, fracciones y tendencias”, *Revista Mexicana de Análisis Político y Administración Pública*, vol. II, núm. 1, pp. 31-154.
- FERNÁNDEZ, Raúl (2007), *Juego político y guerrilla rural en México*, México, Quadrivium.
- FREIDENBERG, Flavia y Manuel Alcántara (coords.) (2009), *Selección de candidatos, política partidista y rendimiento democrático*, México, TEDF-Instituto de Iberoamérica, USAL.

- GARAVITO ELÍAS, Rosa Albina (2010), *Apuntes para el camino, memorias sobre el PRD*. México, EON-UAM-Azcapotzalco.
- HAZAN, Reuven y Gideon Rahat (2009), *Selección de candidatos: métodos y consecuencias*, Flavia Freidenberg y Alcántara, 2009, *Selección de candidatos, política partidista y rendimiento democrático*, México, TEDF-Instituto de Iberoamérica, USAL.
- KOPECKY, Petr (1995), “Faccionalismo en los partidos parlamentarios de la República Checa”, Lordes López, Richard Gillespie y Michael Waller (eds.), *Política faccional y democratización*, España, Centro de Estudios Constitucionales, pp. 235-252.
- LEVITSKY, Steven, y Flavia Freidenberg (2007), “Organización informal de los partidos en América Latina”, *Desarrollo económico*, vol. 46, núm. 184, pp. 219-234.
- LOMAX, Bill (1995), “Facciones y faccionalismo en el nuevo sistema de partidos húngaro”, Lourdes López, Richard Gillespie y Michael Waller (eds.), *Política faccional y democratización*, España, Centro de Estudios Constitucionales, pp. 51-66.
- MARTÍNEZ GONZÁLEZ, Víctor Hugo (2005), *Fisiones y fusiones, divorcios y reconciliaciones: la dirigencia del Partido de la Revolución Democrática (PRD), 1989-2004*, México, Plaza y Valdés.
- MODONESI, Massimo (2011), “La crisis del Partido de la Revolución Mexicana”, Fernando Castañeda, Angélica Cuellar, Edith Kuri, *La crisis de las instituciones políticas en México*, México, UNAM-FCP, pp. 95-110.
- PADUA, Jorge, (Coord.) (1979/2016). *Técnicas de investigación aplicadas a las ciencias sociales*. México. FCE.
- PASQUINO, Gianfranco (2011), “Participación política, grupos y movimientos”, Gianfranco Pasquino, *Nuevo curso de Ciencia Política*, 1ª ed. en español, México, FCE.
- REVELES, FRANCISCO (2008), *La democracia en los partidos políticos: Premisas, contenidos y posibilidades*, México, IEEM.
- SARTORI, Giovanni (1976/1987), *Partidos y sistemas de partidos*, Madrid, Alianza Universidad.
- SOLANO, Gabino (2012), “Proceso electoral para gobernador en Guerrero 2011: factores estructurales y de coyuntura en el triunfo del PRD”, Raúl Fernández Gómez (coord.), *Ensayos sobre la política en Guerrero*, México, Nuevo Horizonte.
- (2007), “Guerrero: gobierno y partido gobernante (PRD)”, *Revista El Cotidiano* núm. 145, septiembre-octubre, México, UAM-A, pp. 88-96. En línea: <<http://www.elcotidianoenlinea.com.mx/pdf/14511.pdf>>

- , José Luque, Hortencia Gracida (2016), “Ayotzinapa. Entre la fragilidad institucional y la violencia del crimen organizado”, *Anuario Latinoamericano-Ciencias Políticas y Relaciones Internacionales*, 3(1), 219. DOI: <http://dx.doi.org/10.17951/al.2016.3.219>
- ZARISKI, Richard (1960), “Party Factions and Comparative Politics: Sole Preliminary Observations”, *Midwest Journal of Political Science*, núm. 4, pp. 27-51.

OTRAS FUENTES DE CONSULTA

- Congreso del Estado Libre y Soberano de Guerrero <<http://www.congreso-gro.gob.mx/>>
- DIPRD (2016). *Dinámica interna del PRD en Guerrero*. Sondeo de opinión a liderazgos de los grupos políticos internos del PRD guerrerense. México: IIIE-PA-IMA-UAGro.
- Estatuto del Partido de la Revolución Democrática, <<http://www.prd.org.mx>>
- INE, Instituto Nacional Electoral <www.ine.mx>
- IEEG, Instituto Electoral y de Participación Ciudadana del Estado de Guerrero <<http://www.iepcgro.mx/>>
- OPLES (2016), Organismos Públicos Locales Electorales de México. *El Sur*, <<http://suracapulco.mx/>>;
- La Jornada Guerrero*, <www.lajornadaguerrero.com.mx>